

## Sugestões

Esperamos sinceramente que a vossa criança beneficie de toda a assistência e tratamento disponível neste serviço.

Todas as críticas e sugestões que possam melhorar de alguma forma o conforto e bem-estar da criança ao nosso cuidado serão bem-vindas e consideradas muito importantes, por isso não se esqueça de preencher o nosso questionário de satisfação.

A sua opinião é importante.



## Contatos Telefónicos

Cardiologia Pediátrica (Internamento)  
210433121 / 210433122

Cardiologia Pediátrica (Secretariado)  
210433170

Cardiologia Pediátrica (Consulta Externa)  
210433241

Marcação/Alteração de Consultas  
210433004/ 210433178

Atualizado por Enfª Paula Silva e Enfª Branco Santos

# Guia de Acolhimento

Serviço de Cardiologia Pediátrica



## Aos Pais:

*“O vosso filho necessita ficar internado no serviço de Cardiologia Pediátrica do Hospital de Santa Cruz - CHLO.*

*É natural que se sintam ansiosos com a sua doença.*

*Esperamos que, em conjunto, possamos ajudá-los a ultrapassar este período da melhor forma possível.”*

*A equipa de Saúde*

# Internamento

## Preparação para o internamento

- Os pais devem dar todas as explicações à criança de um modo simples e direto, para que ela as possa compreender.
- Se, por qualquer motivo, os pais ou pessoa de referência não puderem acompanhar a criança durante o internamento, devem tentar explicar-lhe esta separação temporária.

## Admissão

- O internamento é efetivado pela assistente técnica do serviço de Cardiologia Pediátrica no Piso 4.
- Após a admissão a criança irá então realizar alguns exames, nomeadamente:
  - uma radiografia de tórax - no Piso 1;
  - um eletrocardiograma - no Piso 01.
- Após os exames regressam ao serviço, onde serão recebidos por um enfermeiro, que procederá ao acolhimento.

## Acolhimento

- No acolhimento:
    - inclui-se a criança e os pais ou pessoa de referência;
    - É realizada uma visita ao serviço no Piso 4;
    - São dadas a conhecer as normas de funcionamento;
- São explicados os procedimentos que se vão realizar e os momentos em que vão ocorrer;

- São esclarecidas todas as dúvidas, e facilitada toda a informação que possa ser útil, para minimizar o sofrimento e a ansiedade.
- É realizada uma colheita de dados, e feita uma história da criança para que a possamos conhecer melhor.

## O que trazer para o Hospital:

- Documentos : O Boletim Individual de Saúde, o Boletim de Vacinas e qualquer nota hospitalar que possa conter informação acerca da criança.
- O Hospital fornece toda a roupa necessária, mas a criança pode trazer e usar as suas próprias roupas. O Hospital não assegura a lavagem das roupas pessoais.
- Produtos de higiene pessoal e chinelos.
- Um brinquedo ou objeto especial da criança, que lhe possa dar a segurança e conforto da sua casa (o enfermeiro deve ser informado).
- Evite trazer objetos de valor (não nos responsabilizamos pelo seu desaparecimento).
- Em caso de internamento será pedido que todos os valores sejam levados para casa.



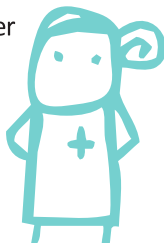
## Alimentos e bebidas

- O enfermeiro de serviço deve ser informado dos hábitos e intolerâncias alimentares da criança.
- Agradecemos que traga consigo algum alimento especial que a criança necessite, e que se informe sobre o local onde o poderá guardar.
- Não é permitido ter alimentos junto da cama da criança ou no quarto.
- Atenção às indicações dadas em caso de cirurgia ou cateterismo! A criança não deve ingerir algum tipo de alimento ou bebida, antes dos mesmos.



## Medicação

- A medicação da criança, e o esquema seguido, deve ser trazida para o Hospital.
- No hospital toda a medicação deve ser administrada pelo enfermeiro - não deve ser dada qualquer medicação à criança, sem o consentimento da equipa de saúde.



## Consentimento informado

- Antes de realizar qualquer exame invasivo (por ex. cateterismo cardíaco ou cirurgia) os médicos vão observar o doente e explicar-lhe-ão o tipo de procedimento, os seus riscos e benefícios.
- Deve fazer todas as perguntas e esclarecer todas as dúvidas antes de assinar a autorização para a realização do exame, o chamado “consentimento informado”.
- Mesmo depois de assinar a autorização, pode sempre expor todas as dúvidas que tiver ao enfermeiro ou ao médico. Se o desejar, pode em qualquer altura anular o consentimento.

## Visita pré operatória

- Na véspera da cirurgia ou cateterismo, os médicos observam o doente. Um enfermeiro do bloco operatório desloca-se ao serviço para realizar a preparação da criança e pais ou pessoa de referência.
- Será este enfermeiro a receber a criança à porta do bloco operatório, e a efetuar os contactos com os pais ao longo da cirurgia e quando esta terminar.

## Crianças provenientes de fora de Lisboa

- Os serviço de Cardiologia Pediátrica do HSC recebe pacientes de Portugal Continental, ilhas e países PALOP.
- Pais acompanhantes de crianças internadas, sem alojamento na zona de Lisboa - contactar a Associação Coragem e o serviço social do Hospital (alojamento com disponibilidade limitada em instalações patrocinadas pela Câmara de Oeiras).

# Acompanhamento e Visitas

## Acompanhamento da criança internada

- A criança tem direito ao acompanhamento dos pais, que devem permanecer o maior tempo possível junto desta.
- No período noturno, só poderá ficar um dos pais no serviço com a criança.

## Refeições do acompanhante

- O acompanhante da criança tem direito às refeições no Hospital, sendo-lhe atribuídas senhas para isenção de pagamento das mesmas.
- Almoço/ jantar: 12h-15h/ 19-21h, no refeitório do Hospital.  
Pequeno-almoço/ lanche: no serviço de internamento.



## Acomodação do acompanhante

- O acompanhante pode dormir à noite num cadeirão que existe ao lado da cama da criança.
- Deve seguir as indicações do enfermeiro, de modo que a sua permanência não interfira com as regras de segurança e os cuidados a prestar a todas as crianças internadas.



- O acompanhante é acordado pelo enfermeiro às 7h, para que possa proceder à sua higiene pessoal (numa casa de banho para uso dos pais), antes do início do movimento diário do serviço.
- Os objetos pessoais devem ser guardados dentro dos armários disponíveis para o efeito: objetos em excesso junto das unidades das crianças podem nalgumas situações urgentes comprometer a atuação da equipa de saúde.

## Visitas

- O pai que não está a acompanhar permanentemente o filho pode permanecer no serviço das 9h-21h.
- Outras visitas: diariamente das 14-15h e 17-19h, até 2 pessoas por criança, sendo uma delas um dos pais.
- Não é permitida a visita de crianças menores de 12 anos.

## Alta

### Após a alta

- A criança pode, durante alguns dias, estar um pouco diferente do habitual: pode desejar mais atenção, estar mais irritada, ou menos faladora. Se receber um pouco mais de atenção e carinho, voltará mais depressa a comportar-se como de costume.
- Em caso de dúvidas esclareça-as junto do serviço através do número direto, facultado na nota de alta ou na folha de terapêutica.



## Outras informações

### Assistência espiritual

- Prestada por um padre católico, das 16 às 18h.
- Nota: poderá ser solicitada, ao enfermeiro, esta assistência noutro horário.



- É celebrada uma missa, ao fim de semana, na capela do hospital.
- Os doentes de outras confissões religiosas podem receber assistência espiritual da sua religião.

## Gabinete do Utente

- O Gabinete do Utente é um instrumento de participação do cidadão e de promoção da qualidade dos serviços.
- Se pretende utilizar os seus serviços poderá optar por preencher o impresso do Gabinete do Utente (entregar no gabinete ou colocar nas caixas próprias na área de recepção) ou o livro de reclamações (livro amarelo).
- Telefone de contato: 21 043 31 45  
Correio electrónico: gabcidadaohsc@chlo.min-saude.pt

## Associação Coragem

- Associação de pais, médicos, enfermeiros e todos aqueles que estão mobilizados para a causa das doenças cardíacas, com sede no HSC.
- Tem como objetivo apoiar as crianças com todas as formas de doença cardíaca, congénita ou adquirida, assim como as suas famílias e promover o conhecimento sobre as cardiopatias pediátricas na sociedade em geral.
- Sítio na internet: <http://associacaocoragem.webnode.pt/>  
Correio electrónico: associacaocoragem@chlo.min-saude.pt



## Liga dos Amigos do Hospital de Santa Cruz

- Instituição particular de Solidariedade Social, que funciona nas instalações do Hospital.
- Telefone de contato: 210433149 - secretária Deolinda Silva.

## Regulamento do Acompanhante

- Contempla os direitos e os deveres do acompanhante. Disponível na entrada do serviço e na internet.

## Carta da Criança Hospitalizada

- Carta preparada por várias associações europeias em 1988, em Leiden, sendo reconhecida universalmente. Afixada na entrada do serviço.